

## Opatření v úseku Brantice, OHO, dílčí stavba 02.061 Jez Brantice

V současné době je pro Povodí Odry, státní podnik připravována společností AQUATIS a.s. dokumentace pro vydání společného povolení pro dílčí stavbu 02.061 Jez Brantice. Dotčený úsek je vymezen ř.km 77,6 až 78,7 (na levém břehu ř.km 79.200) a řeší prostor stávajícího jezu Brantice a přilehlé území.

Čtěte na straně 4

# VODOHOSPODÁŘI INFORMUJÍ

PROTIPOVODŇOVÁ OPATŘENÍ V NOVÝCH HEŘMINOVECH | 01/2022

## Spolupráce je vždy výhodná pro všechny zúčastněné

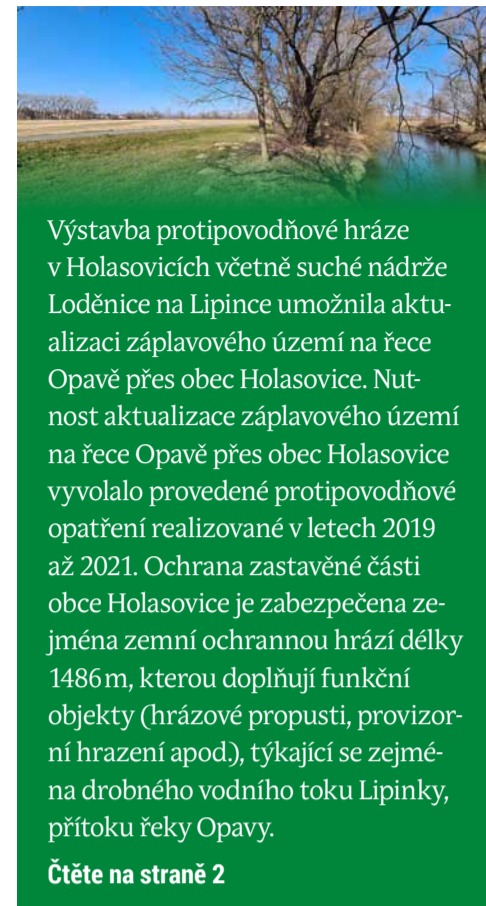
Sto lidí, sto názorů, platí to od nepaměti, přesto jsou lidé schopni vytvářet velké věci a společně nacházet řešení problémů. Aby bylo možné realizovat některé významné projekty, vznikl mimo jiné institut veřejného zájmu, který je, za určitých podmínek, výše

zájmu soukromého nebo zájmu jen určité skupiny. To je také případ protipovodňových opatření na horním toku řeky Opavy. Tento projekt je realizován ve veřejném zájmu a na ochranu několika tisíc občanů. Přesto byl nalezen kompromis, kdy byla zachována

podstatná část obce Nové Heřminovy. Současně byly přijaty kompenzace za zatopené území, nabídnuta nová infrastruktura jako třeba komunikace, vodovod, kanalizace, nebo možnost rozvíjet rekreační a sportovní aktivity navázané na nádrž. K tomu všemu je

však třeba aktivní spolupráce obce i občanů a hlavně začít od změny územního plánu.

Dokončené projekty dokazují, že společná spolupráce je v konečném důsledku vždy prospěšná a dokonce



Výstavba protipovodňové hráze v Holasovicích včetně suché nádrže Loděnice na Lipince umožnila aktualizaci záplavového území na řece Opavě přes obec Holasovice. Nutnost aktualizace záplavového území na řece Opavě přes obec Holasovice vyvolalo provedené protipovodňové opatření realizované v letech 2019 až 2021. Ochrana zastavěné části obce Holasovice je zabezpečena zejména zemní ochrannou hrází délky 1486m, kterou doplňují funkční objekty (hrázové propusti, provizorní hrazení apod.), týkající se zejména drobného vodního toku Lipinky, přítoku řeky Opavy.

Čtěte na straně 2



Vizualizace možné rozvolněné zástavby



i jejich odpůrcům. Například vybudování protipovodňové ochrany obce Holasovice se podařilo ve spolupráci s obcí a jejími občany. Vzhledem k vybudování nových hrází bylo možné změnit záplavové území a je umožněn další rozvoj obce. Obec Zátor se účastní jednání, která řeší protipovodňovou ochranu obce, kdy samozřejmě musí dojít ke kompromisům a hledání té nejúčinnější a nejvíce přívětivé cesty pro občany obce. Stejně tak obec Brantice se podílí na přípravě protipovodňových projektů. Díky městu Bohumín

a Povodí Odry dospěl projekt protipovodňových opatření v městě Bohumín – Pudlov do stádia stavebního povolení a výběrového řízení na zhotovitele. Jedná se o projekt za cca 370 mil. Kč, který byl v rámci majetkoprávního vypořádání velice náročný, přesto se může letos začít stavět. Obdobně je příkladná spolupráce mezi státním podnikem Povodí Odry a městem Český Těšín, kde se letos začnou budovat opatření proti povodním na vodních tocích Ropičance, Sadovém potoku a Rakovci. Úzká spolupráce na přípravě

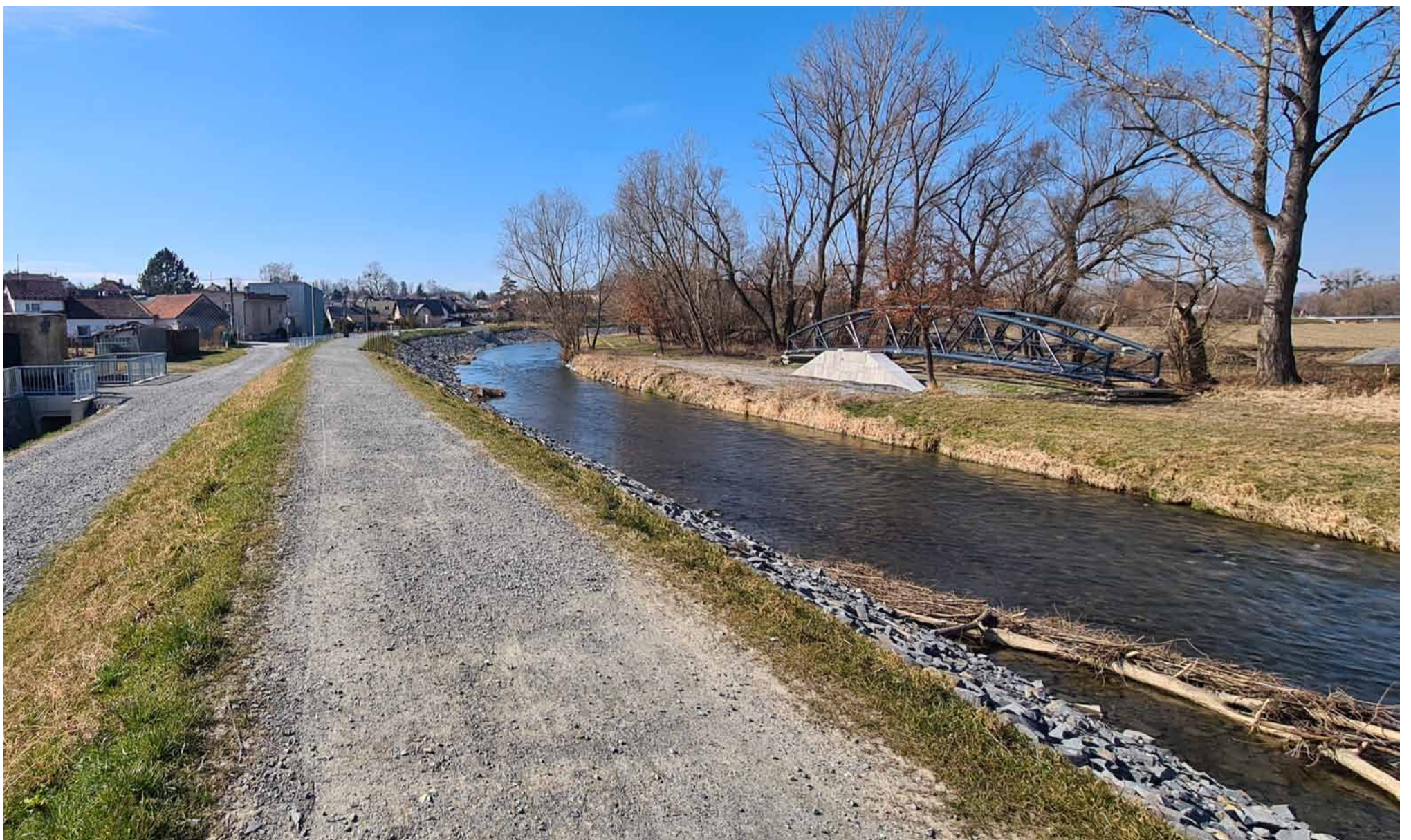
protipovodňových opatření probíhá s obcemi Jeseník n/O a Polanka n/O.

Navrhované kompenzace pro obec Nové Heřminovy ve výši 425 mil. Kč, které byly schváleny vládou ČR, a jsou vázány na změny územního plánu obce, jsou samozřejmě odvislé od jednotlivých projektů, které obec Nové Heřminovy připraví. Mezi takové projekty patří například rozvoj obce navazující na realizaci vodní nádrže, uvolněním prostoru pro zřízení nových lokalit výstavby. S tím je také spojeno

zlepšení infrastruktury obce a podpory sportu a rekreace. Nad rámec kompenzací je potřeba připomenout protipovodňovou ochranu samotné obce Nové Heřminovy, která bude stát zhruba 430 mil. Kč.

Projekt protipovodňových opatření na horním toku řeky Opavy pokračuje, bude však záležet na občanech obce Nové Heřminovy, zda budou chtít jen bydlet poblíž vodní nádrže, nebo využijí její potenciál rozvoje.

## Stanovení záplavového území na řece Opavě v Holasovicích po výstavbě protipovodňových hrází



Zmenšení rozsahu záplavového území má pro občany obce Holasovice význam snadnějšího povolování doplňkových staveb ke stávajícím rodinným domům, ale také jako podklad

pro jednání s pojišťovkami ohledně snížení pojistných částek při pojištění nemovitostí. Současně aktualizované záplavové území bude využito zejména ve vyjadřovací, posudkové a poraden-

ské činnosti správce toků a také bude sloužit jako podklad pro územní plánování.

Nutnost aktualizace záplavového území na řece Opavě přes obec Holasovice vyvolalo provedené protipovodňové opatření realizované v letech 2019 až 2021. Ochrana zastavěné části obce



Holasovic je zabezpečena zejména zemní ochrannou hrází délky 1486 m, kterou doplňují funkční objekty (hrázové propusti, provizorní hrazení apod.) týkající se zejména přítoku řeky Opavy drobného vodního toku Lipinky. Na dolním konci není hráz zavázána do rostlého terénu, předpokládá se zaplavení území za hrází zpětným vzduším, ale jen v takovém rozsahu, aby nebyla nijak ohrožena stávající

zástavba. Hráz je navržena na hodnotu průtoku  $290 \text{ m}^3\text{s}^{-1}$ , který odpovídá hodnotě stoletého průtoku ovlivněného budoucí nádrží Nové Heřminovy s převýšením koruny hráze o minimálně 0,6 m.

Odtokové poměry na řece Opavě přes Holasovice byly poprvé podrobněji řešeny ve Studii záplavového území a protipovodňových opatření na řece

Opavě mezi městy Opavou a Krnovem v úseku ř. km 36.5-69.0 v roce 2002. Aktualizace tohoto záplavového území přes obec Holasovice byla provedena v úseku ř. km 46,3 až 51,389, tedy v dolním konci se navazuje na úsek, který byl jako úsek s významným povodňovým rizikem řešen v rámci vytváření Plánů pro zvládnání povodňových rizik, na horním konci byl návrh dostatečně prodloužen nad

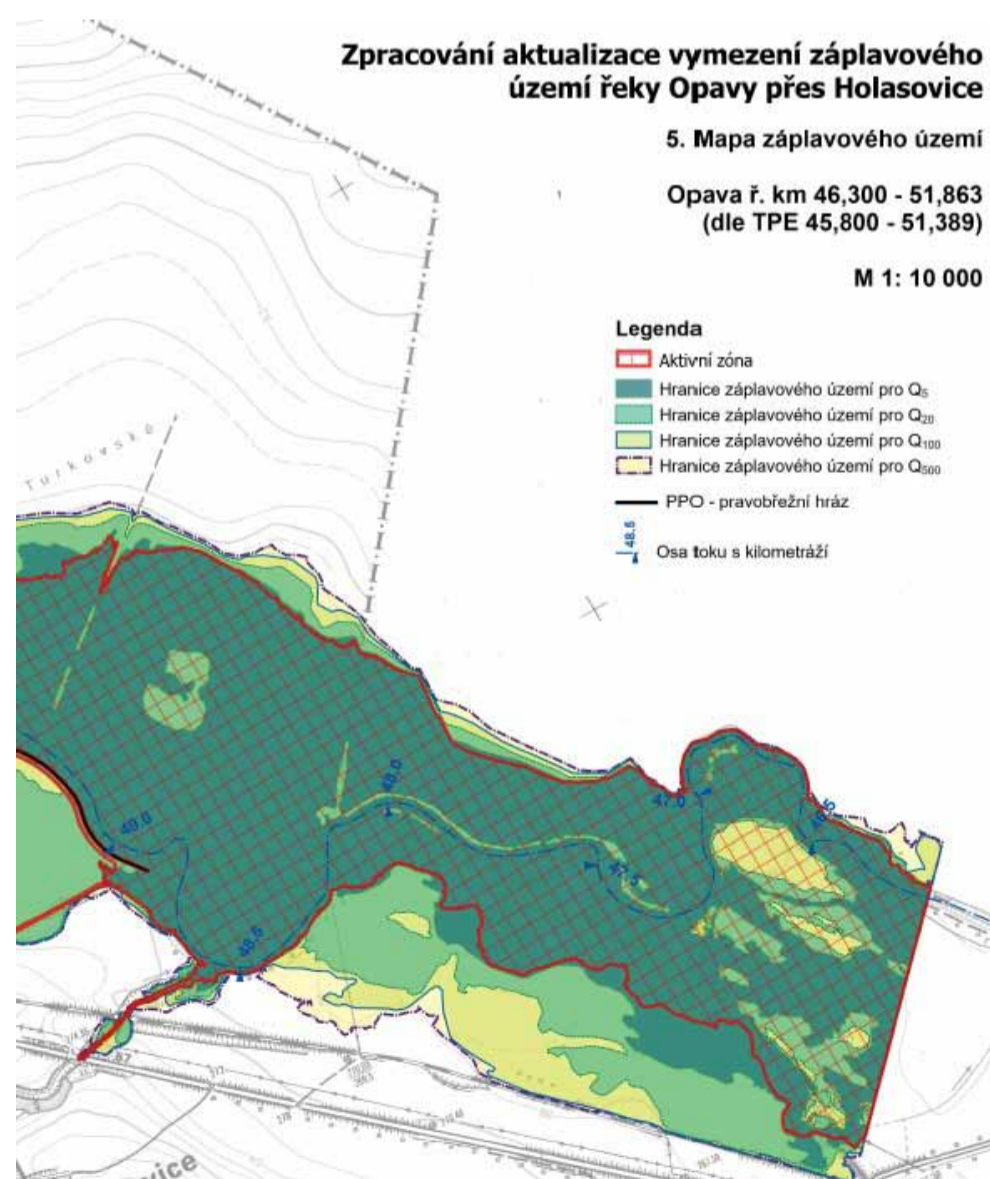
zavázání nové hráze až po levobřežní přítékající z polské obce Wysoka, aby byl co nejpřesněji podchycen přítok velkých vod shora natékající do ohrázaného úseku přes vlastní obec Holasovice.

Podklady pro vypracování návrhu záplavového území byly zejména digitální model reliéfu České republiky 5. generace (DMR 5G), nové podrobné



zaměření příčných profilů koryta řeky Opavy, včetně podchycení hlavních parametrů existujících objektů, které kříží nebo jsou umístěny v souběhu s korytem (mosty, lávky, potrubí, komunikace apod.), zaměření údolních profilů a jejich slícování s digitálním modelem terénu DMR 5G a aktuální hydrologické údaje o N-letých vodách ( $Q_{5'}$ ,  $Q_{20'}$ ,  $Q_{100}$  a  $Q_{500}$ ). Pro výpočet hladin byl použit 2 D model proudění HEC-RAS.

Výsledky výpočtů prokázaly, že provedená opatření provedou obcí bezpečně stoletý průtok, zemní hráz má pozitivní vliv také na zmenšení rozlivů při vodě pětisetleté. Zvýšená pozornost byla při zpracování návrhu věnována rozlivům v místech ukončení hráze v prostoru pod obcí. Hráz není možno zavázat do rostlého terénu, proto byla navržena tak daleko po proudu řeky Opavy, aby při dosažení kapacity ochranné hráze voda zatékala zpětně na louku jen tak daleko, aby nedošlo k ohrožení stávající zástavby. Přestože



pro toto území nevychází vymezení aktivní zóny a jedná se jen o záplavové území, je třeba jej do budoucna udržet nadále nezastavěné pro bezeškodný rozliv velkých vod při budoucích povodních.

Návrh aktualizovaného záplavového území, který připravila firma Aquatis a.s., byl předložen ke stanovení vodoprávnímu úřadu (Krajský úřad Moravskoslezského kraje), který jej dne 15. 2. 2022 stanovil opatřením obecné povahy.

V aktualizacích záplavových území vyvolaných provedením protipovodňových opatření bude státní podnik Povodí Odry pokračovat obdobným způsobem i v následujících letech. V letošním roce byla zadána aktualizace záplavového území řek Ostravice a Olešné přes Paskov, poté bude následovat příprava aktualizace záplavového území řeky Opavy přes Děhylov z důvodů protipovodňových opatření prováděných v oblasti Hlučínského jezera.



# Opatření v úseku Brantice, OHO, dílčí stavba 02.061 Jez Brantice

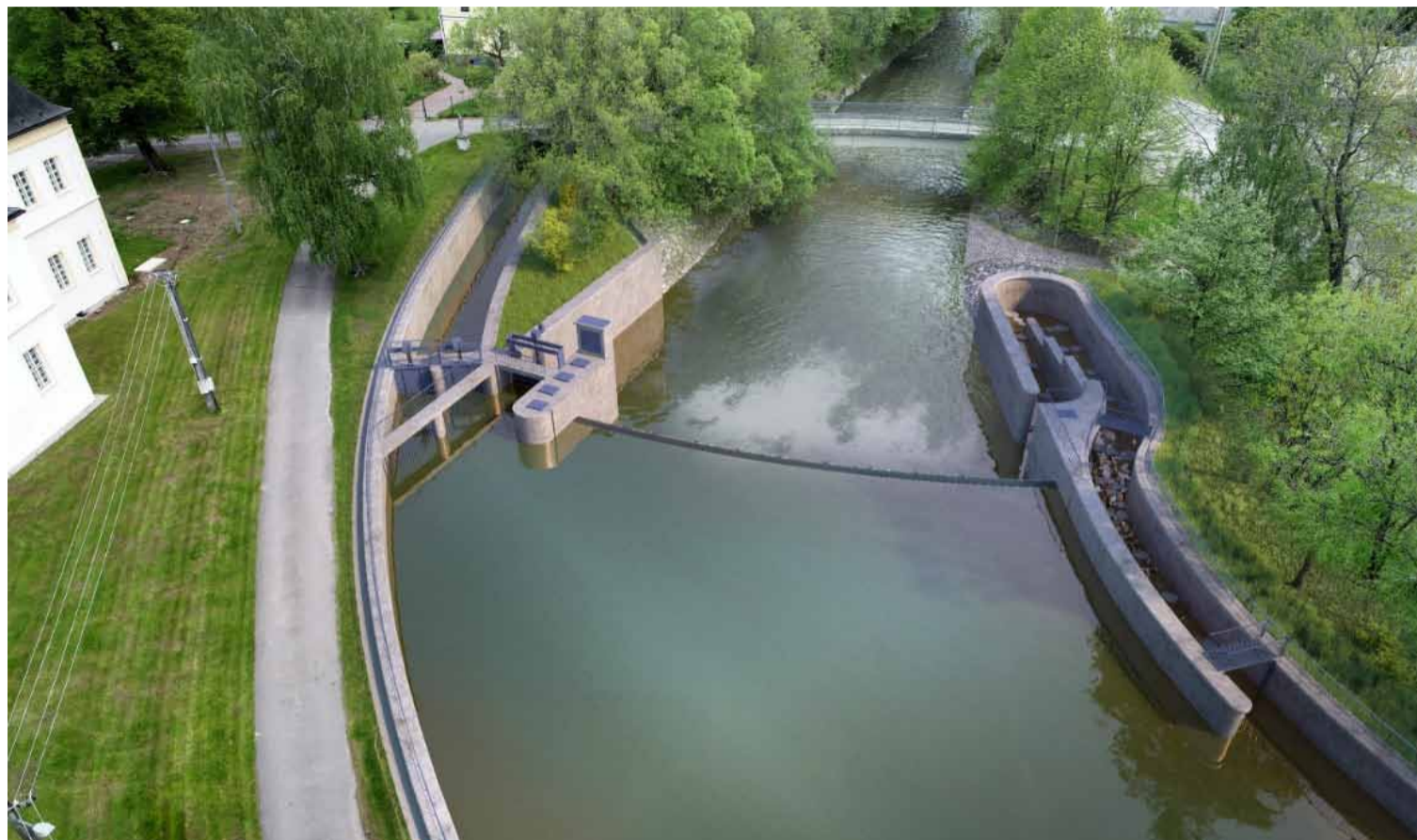
Povodí Odry, státní podnik připravuje jako investor realizaci souboru opatření na snížení povodňových rizik v povodí horního toku řeky Opavy (dále „Opatření na horní Opavě“ nebo „OHO“). Jeho součástí je ochranná nádrž VD Nové Heřminovy, opatření na vodních tocích, využívající technické i přírodě blízké přístupy a soubor dalších organizačních a kompenzačních opatření a dalších aktivit v území.

V úseku řeky Opavy od VD Nové Heřminovy po město Krnov jsou v průchodu intravilánů obcí připravována opatření pro snížení povodňových rizik založená na úpravách pro dosažení potřebné průtočné kapacity toku s předpokladem funkce VD Nové Heřminovy. Jednou z těchto staveb je i stavba 02.060 - Opatření v úseku Brantice.

V současné době je pro Povodí Odry, státní podnik připravována společností AQUATIS a.s. dokumentace pro vydání společného povolení pro dílčí stavbu 02.061 Jez Brantice. Dotčená úsek je vymezen ř.km 77,6 až 78,7 (na levém břehu ř.km 79.200), staničení dle správy toku a řeší prostor stávajícího jezu Brantice a přilehlé území.

Snížení negativních projevů povodní se dosáhne náhradou dnešního pevného jezu za jez pohyblivý (vakový), který bude za povodní snížen až na úroveň jeho pevné spodní stavby. Současně dojde k přizpůsobení stávajícího náhonu tak, aby se náhon mohl podílet na převádění povodňových průtoků. Návrhový průtok koryta v místě stavby, ve shodě s koncepcí staveb OHO,

## Vizualizace stavby - návrhový stav jezu a okolí



## Pohled po toku řeky Opavy z ptáčích perspektivy na nový jez a okolí

odpovídá stoletému průtoku se započtením účinku plánovaného VD Nové Heřminovy, přičemž na převádění povodňových průtoků se bude podílet koryto Opavy a rekonstruovaný náhon.

Za běžných průtoků zajistí vakový jez vzdušnou hladinu umožňující odběr vody do náhonu. Jez bude nově doplněn rybím přechodem a bude obnovena funkce šterkové propusti. Stavbou dojde k nápravě nevyhovujícího technického stavu jezu, náhonu a odpadního koryta při respektování nutné koexistence s okolními nemovitostmi.

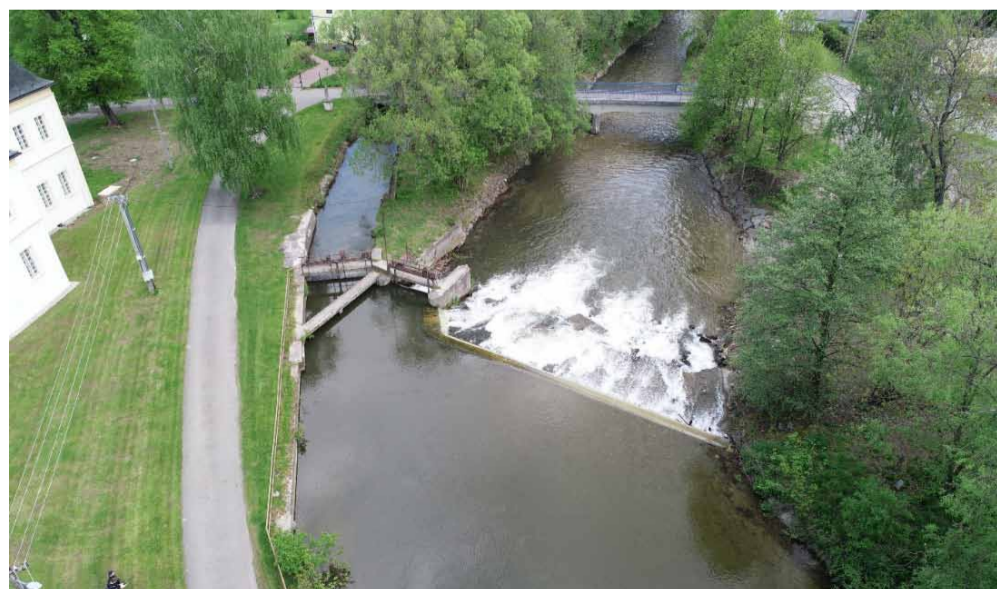
Součástí stavby je dále nová levobřežní zveď v nadjezí a úprava koryta v podjezí dosahující cca 35 m za současný silniční most. Tento málo kapacitní most pod jezem bude v současné poloze nahrazen mostem novým s vhodnějšími průtočnými charakteristikami. Navrhovaná náhrada mostu vyvolá přeložku inženýrských sítí umístěných na mostní konstrukci (tj. stávajícího vodovodu a sdělovacího vedení), které bude v cílovém stavu opět přeloženo na novou mostní konstrukci nebo jejich funkce bude zajištěna jiným technickým řešením podle podmínek jejich správců.

Rekonstruovaný jez bude vybaven prvky pro jeho překonání vodáky a prvky pro zajištění bezpečnosti osob. Nově navržený rybí přechod bude umístěn v prostoru pravobřežního zavázání.

## Předpokládané časové údaje o realizaci stavby

Zahájení stavby: 11/2022

Ukončení stavby: 12/2024



Jez Brantice, dnešní stav



Pohled proti proudu (z mostu) řeky Opavy na nový jez a okolí